

Skissen är baserad på hur det såg ut när Fritz Egnell ägde säteriet.

Ej utmärkt är:

Grunden mellan Trädgårdsmästarebostaden och Parkstugan som var Tennisbanan.

Badstugorna för långa raden och Egnells privata är inte markerade.

Grindstugan är uppbyggd.



Redan vid torpet Alkärret hälsas besökaren välkommen till

VELAMSUND

Det är konstnären och bildhuggaren Lasse Nilsson som skapat "TAKMÅLAREN" i Örebromarmor.

Stanna till hos denne trevlige artist som en del av ditt besök, kanske något alster kan locka, vem vet?



Det finns två andra områden som intimt hänger samman med Velamsund eller yttre Yhrminge och det är Rams Mora och Kil. Berättat som tillägg till Velamsund.

Det mest fantastiska är att man än idag under en njutningsfull dag kan promenera runt hela östra Boo från Velamsundsviken till Baggensfjärden och tillbaka, praktiskt taget ostört av trafik. Man behöver givetvis inte avnjuta allt på en enda gång utan det som finns att se, upptäcka och uppleva räcker till många möten med vår "orörda" natur och historia. Vill Ni sedan upptäcka grosshandlartidens lämningar får Ni bekväma Er att besöka Boo hembygdsgård där kartor, hus och historier till många annorlunda promenader finns. Tegelön är en resa i sig, Vaxholmsbåt, och läses bäst i Erik Nehlmarks "En krönika om Tegelön". Med boken i hand och bifogad karta blir sportstugeepoken – 40 och grosshandlartiden påtaglig, ta med matsäck.

Till Er hjälp att hitta är ovanstående karta från 1836 fortfarande aktuell, mer har faktiskt inte hänt. Ni kan lätt identifiera de två segelleder som fordom funnits och som gjorde vårt Boo till två öar, Hargsö och yttre Yhrminge.

På den här tiden hade man försökt härleda Velam till det mer vardagliga Wilhelm. Rensättrasjön, tidigare Ramsmorasjön, innan Kummelnäs "såg" skapade dagens namn.

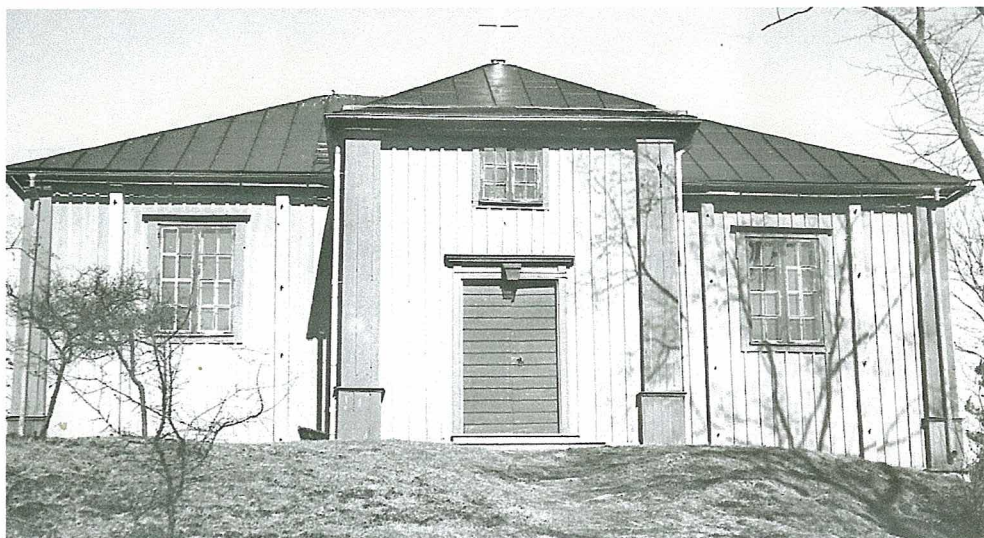
Man kan även följa Värmdövägens sträckning men "Pinkaruskrogen" har upphört trots att den är markerad. Ha så trevligt på Era promenader.

Ramsmora en integrerad del i Velamsund av stort, oskattbart, värde.



Riktsten i mitten och fem visarstenar som troligtvis visar ägornas rågångar för Ramsmora, Kil, Mörby/Vinterviken och två Velamsund, stora och lilla. Vinterviken heter idag Lillebo.

Det är nog under den tid då Ramsmora skänks till kaplansbostad som det enormt stora gränsröset byggs. Röset har beskrivits i flera artiklar men i alla dessa saknas några gränssers bestämning eftersom man troligtvis inte funderat över byggnadsåret, utan är i nära nutid. Innan Ramsmora skänktes som kaplansbostad fanns det ingen riktigt bra anledning att kånka upp stora stenar till detta monument för att tydligt markera gränser, utan det kom nog upp i början av 1600 - talet.



Boo kapell av Tessin

Jacob Bagges (d.y) dotter Elisabeth Bagge gifte sig med doktor Olof Bure som 1635 byggde ett kapell efter att fått nådigt tillstånd att skapa ett kapelland av Orminge fjärding där även Hargsö ingick sedan 1538, efter Gustav Vasas beslut.

Orsaken att Hargsö fjärding lades till yttre Yrmingen eller Orminge fjärding är troligtvis att söka i att farleden mellan Kilsviken och Kummelnäs grundats upp och att sundet fyllts igen där Värmdövägen går idag.

Det ursprungliga kapellet brändes av misstag ner 15 juni, 1719 när Ryssarna ödelade Boo gård.

Nickodemus Tesin byggde 1724 upp det kapell vi ser på bilden.

Istidens lämningar på Himmelsberget.

Från den sista istiden finns det lämningar som vi ser varje dag utan att tänka på det. Alla vackra släta hållar kommer från isens rörelse som slipade våra berg och fraktade milliontals kubikmeter sten.

Stora stycken av bruten sten, grus och slipmassor transporterades av isens rörelser in i isen i ofantliga volymer som släpptes vid smältningen.

Isen var vid sin kulmen, för så där 25 000 år sedan, tre kilometer tjock men inte slät och jämn som en fotbollsplan utan mer som ett fjäll med hög topp.

Tyngden av isen på dess högsta del pressade ner isen till en rörelse i riktning sydväst där det inte fanns något mothåll. Därför är hållarna slipade från nordöst.

Under en fas av smältningen, för så där 10 000 år sedan, bildades något som kallas Baltiska issjön.

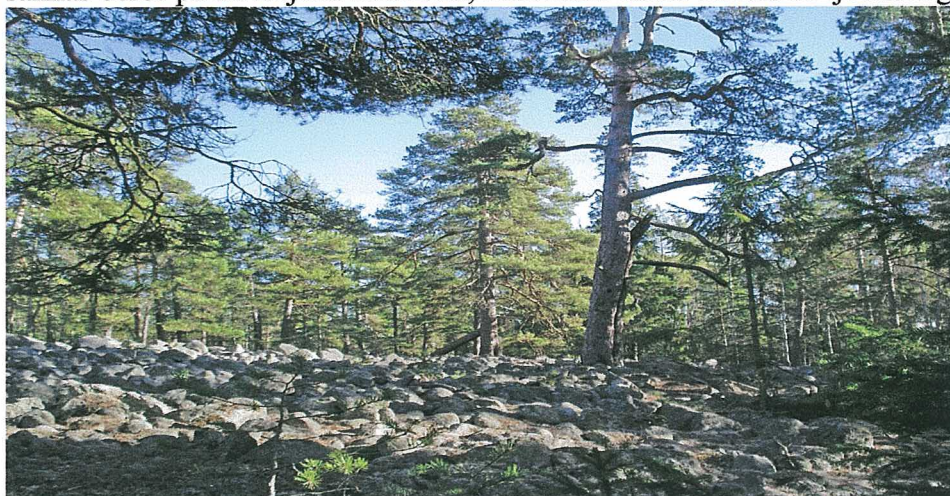


Baltiska issjön av att det uppstod en sjö av issörja i den fasta isen och landförbindelsen med dagens Tyskland.

Ibland uppstod hål i isen upp till atmosfären och i hålet bildades en virvelström av vatten.

Virveln var kortvarig av ismassornas rörelse men under dess livstid samlades sten i virveln som slipades mot varandra till formen vi kan se när de nådde botten och avstannade sin dans.

Anledning till att stenarna efter denna tidsrymd fortfarande kan studeras och att växtlighet saknas beror på att issjöns sediment, som finns under stenarnas tjocka lager, är helt steril.



Himmelsberget

Istidens slipmassor finns över hela vårt land och kallas morän.

Naturen i Velamsund ska vi inte glömma för den är fantastisk men det kan vara intressant att veta att som skog är den relativt ny. Någon av ägarna mellan 1849 till 1865 arrenderade ut egendomen till, den för skogsaffärer beryktade, Janne Vindruva. Han kalhögg i stort allt som fanns av värde och delade intäkten med ägaren. Dagens skog är resultat av Emil och hans son Fritz Egnells oegennyttiga arbete. Naturskog i dess rätta benämning kan man dock finna i Ramsmora trots, eller tack vare, att flera bränder härjat.



Tall med brandljud vid roten.

Ta tid på Er att titta på träden, även de som av ålder ramlat omkull men se också att det finns halv vuxna bestånd och några bara ett par år.

Hade Ni varit här för tusen år sedan hade det säkert sett likadant ut och det är att Ni enkelt kan se minst fyra generationer av träd som är en naturskog och högst ovanligt i vårt land. De äldsta som fortfarande bär kottar och är frodigt gröna grodde med stor säkerhet genom branden år 1583 och de nu fallna bjässarna kanske blev brandens offer. Branden år 1669 eller 1807 gjorde brandljudet Ni kan se på bilden.

Det har brunnit minst tre gånger sedan dess och det vet man genom att skivprov har tagits och genom att studera brandljud. Vad är nu ett brandljud undrar Ni säkert men om Ni tittar nere vid roten kan Ni se tallar som saknar bark på en ofta kilformad yta, det är ett brandljud. Brandljud är en språklig förvanskning av uttrycket "halt och lytt". Skogen som brunnit var lytt, skadad och inte som vanlig skog. Lytt blev ljud när begreppet lytt inte kunde förstås i sammanhanget.

Skadade träd blir ofta angripna av insekter och allehanda skalbaggar lägger sina larver under barken. Då kommer hackspettarna och i den här typen av skog oftast Spillkråkan.

Man kan se stammar som här både med tydligt brandljud och upp till sju uthackade hål som utgör bostäder till småfåglar.

En tall har en gulaktig utfällning och om Ni tittar noga ser Ni massor av flyghål i barken.

Det gula och flyghålen har gjorts av en värmeälskare för på trädets nordöstra sida finns inga utfällningar. Krabaten som finns där inne heter Reliktallbock eller Suptallbock och det är denne som är mer än sällsynt och därför ganska unik.

Bocken som är en skalbagge borrar ett hål i barken fram till en tunn hinna som är innerbarken där larverna läggs. Larverna ska sedan leva och utvecklas där inne och av detta pressas den gula vätskan, som syns på barken, ut och förråder närvaron. Borrar bocken förbi den tunna hinnan eller att larven gnager sig igenom till kambiumskiktet (tillväxtskicket) är drunkningsdöden ofrånkomlig.

Skotsk tall (*Pinus Sylvestris*) i Ramsmoras berg.



I fädernas spår

Enen är jordens vanligaste barrträd och var förr ett träd, inte som idag mest i buskform. Om Ni stöter på arten ska Ni veta att den i historisk gryning var ett sakralt träd och brändes vid offerceremonier.

I Japan finns det en art som heter Funebris (*Juniperus funebris*) och att göra sin himmelsresa i en kista gjord av detta trädslag, när lågorna förtär och sprider en stark väldoft, är bara de högsta dignitärerna förunnat.



En eller *Juniperus communis* på Vinberget.

Ett tvåuddat Enespjut är dessutom ett måste för att fördriva och döda drakar vaktande skatter och prinsessor.

Lärk finns också vilket är ovanligt då lärken inplanterades först under slutet av 1700 – talet i vårt land. Den lärk vi kan finna i och runt Velamsund är en korsning av Europeisk och Japansk. Europeisk lärk (*Larix Decidua*) som Ni kan se när ni skidar i Alperna klarar inte vårt klimat utan får lätt kräfta.

Slutligen frågar man sig vem som kom först till Velamsund. På en bergshylla mot syd i Ramsmoraskogen kan den uppmärksamme se ett bestånd av skogslind som säkert är ättlingar till våra första invandrare. I jämförelse hände allt beskrivet igår.

Innan Kil ska bebyggas.

Passa på att göra en vandring och börja vid parkeringsplatsen bakom den nya skolan, Idun. Ni går upp stigen i skogen mot norr tills Ni kommer fram till en glänta med en skogslycka. SNÅRTÄPPAN heter området som nu ska bebyggas med fjorton villor.

Nedan, mot Värmdövägen låg Nybo (Vita villan) men dom här två villorna har aldrig varit torp utan byggdes upp av Kils ägare som uthyrningsvillor före förra sekelskiftet.

Efter stranden ligger Gamlebo rakt nedan Nybo och in mot viken hittar vi Backebo som har varit torp till Kil och hyrdes ut vid sekelskiftet.



Grund till lilla huset på Snårtäppan

Snårtäppan byggdes på en stensatt kulle ungefär metern över slätterängen som bredde ut sig mot Nordväst som en kil till backen mot Nybo.

Den stensatta kullen var femton meter i öst – väst och trettio meter i nord – syd.

Det lilla huset placerades på kanten till den stensatta kullen med en källare om djupet tre meter och bredd två meter.

På källaren som hade ingång från ängen var en envåningsvilla med solaltan. Huset breddsida mot slätterängen var sju meter och altanen två meter, efter hela husets längd, mot ängen.

Det stora huset stod på den stensatta kullens andra sida (syd) och var troligtvis en vinkelbyggnad med storstuga i två våningar. (Vi återvänder hit senare i berättelsen)

Hyresgäst var den Belgiske ambassadören och ministern Dahlman som trots sitt svenska namn endast kunde tala Franska. Han sommarbodde med hustru, döttrar och några damer som tjänstgjorde i hushållet. Franska var inte ett vanligt förekommande språk på Värmdölandet och det förundrade urbefolkningen stort att Dahlmans hundar verkade förstå.

Förutsättning för att hyra ut på den tiden, vilket var mycket lönande, var tillgång till ångbåtstrafik. Första gången Kils ångbåtsbrygga trafikeras är sommaren 1871.

Bryggan låg något norr om Gamlebo bortom dagens brygghus.

Det är rimligt att anta att både Snårtäppan och Nybo är byggda något år innan ångbåtstrafiken startade.



Av Vita Villan (Nybo) skvallrar bara grunden om dess existens

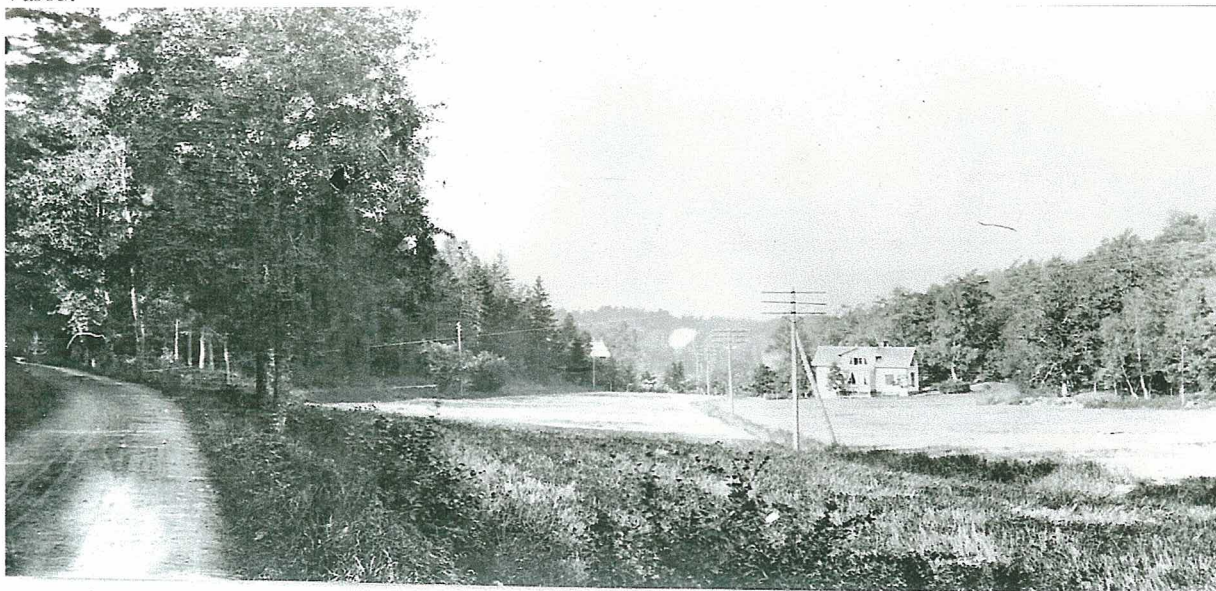
Andra närbelägna ångbåtsbryggor var Gustavsviks och Ulfviks och av dessa är Gustavsviks den äldre och fanns redan när ångbåtarna började trafikera Baggensfjärden.

Till Gustavsvik fick man gå innan Kil fick egen brygga. Det var Gustavsbergsbåtarna som trafikerade.

Kils herrgård ägdes av en bokbindare Edvard Schneidler när Kils ångbåtsbrygga färdigställdes. Edvard hade Kil som sommarnöje och det är ganska säkert att han lät bygga både Snårtäppan och vita villan (Nybo), högst troligt på äldre torpargrunder.

Det berättas att de sommarboende herrarna från de ombyggda husen alltid gjorde en kvällspromenad tillsammans klädda i Jacquot och vita skärmmössor. Mössorna byttes mot cylinderhatt, som förvarades i en låda på bryggan, vid stadsresor

Bokbindare Edvard Schneidler dör 1878 och änkan säljer Kil till Velamsunds ägare, Emil Egnell. Själv flyttar änkan till Nybo eller "Vita villan" som den hette i änkefru Schneidlers värld.



Handsvägen från Kil

Vy från korset Kil/Velamsundsvägen 1893 mot Boo kryka. Villan är Nybo eller Vita villan.

Efter en omfattande avstyckning av Vinterviken som ligger vid Insjön säljer Egnell det kvarvarande Kil till Otto Cronstedt vars släkt fortfarande bor på herrgården.

Cronstedts hyrde ut minst fem villor för sommarbruk och även fiskare Sundkvist vid Kils fiskeläger hade uthyrningsverksamhet.

Det i Kil myntade uttrycket "Tänd snopparna först" kommer från grevinnan Cronstedt som när hyresgästerna en gång varje år bjöds in till herrgården på middag och tjänsteflickorna inte gjorde skillnad på ljuslängden när kristallkronan skulle tändas.

Ångbåtstrafiken upphörde 1918 då båtarna blivit så stora att dessa inte kunde passera över grundet hos fiskare Sundkvist, vid vikens inlopp. Ny brygga byggdes vid Baggensfjärden där Ekoberget börjar och den finns kvar.

Vägen förbi Kil iordningställdes för busstrafik år 1929 men vägen gick då upp över Kils gård och svängde mot Vinterviken innan lilla ladan till vänster, där man än idag kan se hur vägarna såg ut på den tiden. Dagens väg förbi Kils gård fanns inte utan det var ett odlingsfält. Vägen gick via västra Ekedal som även idag är en utomordentligt vacker omväg till Gustavsberg.

Vid promenad ska Ni passa på att se milstenen som står där mitt emot Gammelbo.

Milstenar användes förr för att mäta avstånd så att passagerare fick rätt taxa när de dristade sig till att ta hästskjuts då taxametern ännu inte funnit sin upphovsman.

Korsa vägen och följ stigen nedan Gammelbo efter stranden och njut Kilsvikens vattenspegel. Vilken naturupplevelse, åh, det här visste jag inte fanns!

Efter en kort promenad kommer Ni fram till bron och ser vad snabb kommunikation kan betyda i sin mest destruktiva utformning.

Här under bron låg Kils fiskarstuga som numer finns vid Långa raden på Velamsund.

Fiskare Sundkvist var den sista yrkesmannen och slutade sin verksamhet först när motorvägen tog över.



Kils fiskarstuga innan flytten till Velamsund



KIHLS FISKE LÄGE

Fiskarens stuga kom att ligga praktiskt taget under motorvägsbron över Kihlsviken



Kils fiskarsbod, där Sundquists bodde när dom hyrde ut på sommaren, med notbryggan. Fotot är från 1909 och taget inifrån viken ut mot Baggen.

Hur illa motorvägsbron gick åt Kilsvikens pärla och utsiktsudden mot Baggensfjärd ser Ni själva om Ni följer rådet till besök.

Kvällsbrasans sken var enda ljuskällan i den lilla stugan där Petter Holm satt giftbruten vid fällbänken och Britta Stina Öberg stod mitt på golvet med hornlyktan i handen när dörren till Kils fiskarstuga slogs upp.

Har Ni varit på isfiske? Sporde Britta Stina spjuveraktigt.

Det var fem män som kom in. Gubben Per Beckman, Mats Mattson, Erik Jacobsson, Carl Hjort och den efterblivna Kalle, Carl Carlsson, Lurbackaren kallad.. Ingen svarade utan Lurbackaren sade, Jag tror att Finnen fastnat vid Knapens hål och tagit in på Erstavikskrogen.

Det skulle väl vara för pigans skull i så fall svarade Mats. Håll käft, hon är min, röt Kalle. Ta fram något att dricka beordrade Carl Hjort, han kommer.

Då i den rykande snöstormen över isen kommer finnen gående med stora steg och med rimfrosten hängande i den röda mustaschen.

Hallå Wiberg, Tegelmästaren har skickat häst och vagn, skrek, men ljög Carl mot stormen.

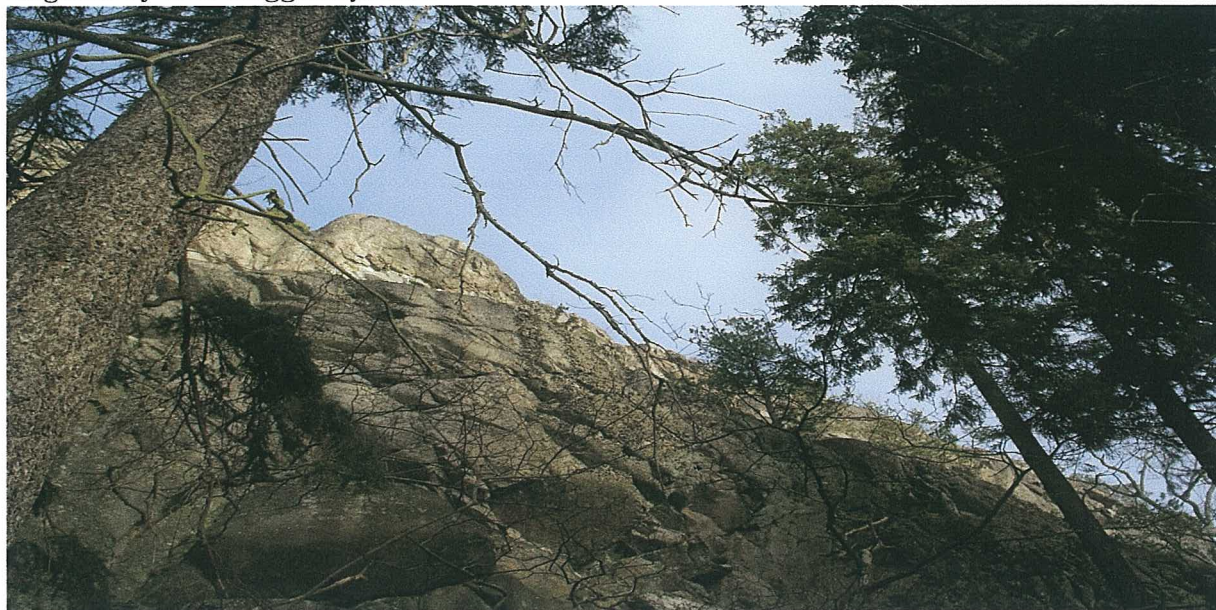
Nej du Hjort, din satans lönnbrännare, du har väl kommit för att göra upp svarade Widberg.

Ja, så började mötet på isen utanför Kils fiskarstuga där besökaren (uppsyningsman) Widberg från Fagernäs (Sommarbo) dräptes en vinternatt i slutet av januari 1774.

Widberg hade med länsmästaren rivit ett olagligt brännvinskokeri som grabbarna försörjde sig på. Den makabra domen som följde på dådet fastställdes av Gustav III den 14 november 1775 varvid förövarna fick spela tärning om vem som skulle halshuggas och vilka som gick fria. (Gadar Sahlberg har skrivit "Tärningarnas dom" från rättegångsprotokoll).

Ni tänker bort den fula motorvägsbron för att ge sinnet en av de vackraste platser Boo kan erbjuda. När Ni vaknar upp till verkligheten, gå vidare på den stig som motorvägen förstört men tar er fram över stenskravlet som borde jämnas till av vår kommun så att Ekoskogens promenad bättre kan utnyttjas.

Ekoskogen kommer sig från det massiva berget Ni vandrar nedan och som svarar på rop från Kilsviken, sägs det. Här ovan är ett naturområde Ni kan besöka, njuta matsäck och en magnifik vy över Baggensfjärden.



Ekoskogens massiv

Ekoskogen erbjuder inte bara ekon utan också en biotopvärld utöver det vanliga. De som har intresse och kunskap om våra småkryp kan med lugnt samvete stanna här resten av dagen och upptäcka. Biotopmästarna brukar studera det naturliga urvalet i de mängder av specialiserade livsformer som erbjuds och ryser därav i välbefinnande.

De mer okunniga vandrar dock vidare och kommer fram till bankdirektör Mauritz Philipssons skapelse i granskogen där ovan. När storskogen uppmärksammades blev nog namnet till av det naturliga urvalet, Graninge.

Håll i Er nu gubbar. Huset gav Mauritz vid sitt bröllop 1909 med Ingrid Horngren till henne i morgongåva. Vad fick våra? Värst vad tyst det blev!

Titta på stenarbetena i den höga muren mot sjön. Det är murat med en teknik man kallar kallmurning, det vill säga utan cement. Vem vill göra om detta storverk idag?

Hustru Ingrid avled 1934 och då såldes Graninge till amiral de Champs.

Biskop Björkquist upptäckte gården och bad enträget och framgångsrikt att Stockholm stift skulle få köpa. Detta hände 1946 och stiftet är fortfarande ägare. Servering finns och kanske en kopp kaffe med gott bröd skulle smaka.

Från Graninge brygga bör Ni ta trappan upp och njuta gårdsplanen och alla hus. Det gamla tvåvåningshuset på planen där borta vid infarten är faktiskt före detta Tollare skola som ringde ut för sista gången 6 juni, 1967 när Orminge centrum skulle byggas.

Personalbostäderna och vagnslidret är, måste, att bevara i minnet från Kilvandringen.

Man skulle inte bli förvånad om kusken, i full mundering, kommer fram och bockar.

Går Ni inte upp för trapporna vid bryggan utan fortsätter genom grinden (privat väg) och går nedan Boo Baggetorp till vägen för Boos sydöstra utpost, innan Värmdö börjar.

Då passerar Ni det kända torpet, Gristorp, där enligt uppgift Nyköpingssonen Ulf Peder Olrog hyrde några somrar och kanske skrev några av sina visor.

Ni vandrar glatt vidare mot Kil och sjunger för full hals "men om rätt ska vara rätt, så sätt i min bukett, två små röda rosor".



Gristorp.

Innan Ni kommer fram till bron som leder till Kil går en stig till vänster och på den kommer man fram till Ekobergets topp. Rast med matsäck rekommenderas.

Ni går sedan vidare över bron och ser över slätterängen. Där, mot den vackra utsiktsskogen mot Baggen ska det belamras med nya hus och bosättare är det beslutat. Från berget har man från nätta stigar en vidunderlig vy över Baggen.

Tänk innan motorvägen kom vilken pärla Kils gård var. Nu ruvar gårdens karaktärsbyggnad ändock på sin omskakande historia majestätiskt invid gamla Värmdövägen.



Kil med växthuset och hönshuset som idag är bilverkstad. Det var bilverkstad redan på 40 – talet, för lastbilar på ovansidan och personbilar på nersidan. Mellan verkstäderna bodde två åsnor som drog in bilarna när dom inte gick för egen maskin. Stora ladugården i bakgrunden.

Nu ska vi berätta om historiens mörker när det gäller Kil så Ni kan stanna upp och fundera, om Ni tycker om gåtor.

Har Ni tänkt på att kyrkan och klostren ägde Hargsö och Yrmingeöarna i över två hundra femtio år utan att vi någonstans har funnit några spår av deras verksamhet.

Clara kloster hade donerats övre och yttre Yrmingen av kung Magnus Ladulås 1288 och på yttre ligger Kil. Det är underligt att varken skrifter eller lämningar kunnat påträffas för fullt så blygsamma var och är inte Guds tjänare att dom inte tydligt markerar sina revir med byggnader och begravningsplatser, vilka faktiskt vårdas ömt och kärleksfullt även av allmänheten. Det finns heller inte en stavelse som kan lätta förlåten och låta oss få inblick i hur präster, munkar och befolkning bodde, verkade, levde och dog.

Johannes på Velamsund har vi stött på tidigare och man kan undra vem han var, kanske prior hos gråmunkarna vilket låter rimligt. Han kunde tydligen latin vilket eliminerar bönder och att Clara kloster hade någon fogde är inte troligt. Johannes, om han var munk, kan inte ha varit den förste, högst rankade, av gråmunkarna på Welamzundum utan det kanske var Wellam.

Det finns, av gamla namn, två andra besvärande platser om man vill söka någon kunskap om det tidiga Boo som heter huvudskalle mossen och ödesängen. Dessa ligger mitt emot Kil ovan Gustavsvik där huvudskalle mossen är en direkt översättning av Hebreiskans Golgata.

Vem eller vilka kan ha försvenskat ett sådant dåtida mycket värdeladdat ord förutom munkar? Vad fanns på platsen? Man ryser om fantasin får spela.

Kil är inte tidigt dokumenterat med namn men man får anta att stället ingick i kung Magnus gåva 1288 eller inköptes av gråmunkarna från en Eskil Andersson 1324, vilken ägde en fjärdedel av yttre Yrminge, där Kil ligger.

Kil (Skrivet Kyhla) nämns med namn första gången efter branden på Bagge Hoff 1570 och när egendomen Kyhlan skänktes till amiral Jacob Bagge 1572.

Samtidigt med Kyhlan donerades även Ramsmora till amiralen.

Från kyrkans och klostrens tid på Hargsö och Yrminge dyker det upp fler platser som rikligt och tydligt i sina namn indikerar en påtaglig närvaro.

Det skulle även vara ytterligt märkligt om inte Guds tjänare och tillbedjare haft en kyrka eller kapell för utövningen att frälsa viltsna själar till rätta tron.



Kils Gård idag, högt placerad på slänten ovan Baggars fjärd.

När munkar och nunnor kom till yttre Yrminge i slutet av 1200 – talet fanns säkert kultplatser från hedendomen kvar och som i smyg utnyttjades för tillbedjan och riter med offer för bättre liv och skördar.

Bättre inarbetad hos allmogen ute på landsbygden, trots att hundra år passerat, var inte den nya kyrkan att asagudarna inte behandlades med största tilltro och respekt.

Man vet att kyrkan så gott som undantagslöst etablerade sig med sin helgedom på gamla kultplatser för att arbeta bort alla rester av hednadyrkan och så var det säkert även här.

Kyhla som namn kan därför vara av äldre datum men bör inte nödvändigtvis härledas ur kyrka. Några lärda har försökt härleda till källa.

I Boo har dock alla platser som i namn bär kyrklig anknytning samlats runt om kring Kils gård (Khylan) utan att vi förstår varför. Namnet Kil har alltid antagits komma från den kilformade viken men på den tid munkarna var här var det en segelled till Kummelnäs via dagens Sågsjö och Ramsmora.

När Ramsmora skänktes som kaplansboställe och Boo grundades 1635 som kapelland blev det okristligt långt till kapellet, speciellt när kaplanen tvingades gå.

Fanns det kunskap om att stället tidigare brukats i kyrkans tjänst? Annars förefaller gåvan okänslig och det var nog inte avsikten? Boo gård ägde vid tillfället halva dagens Boo så något passande som bostad till kaplanen borde ha funnits närmare kapellet.

Var låg Bagge Hoff som en spion ritade av 1564 som en försvarsanläggning och som brann 1570 och var det något annat innan?

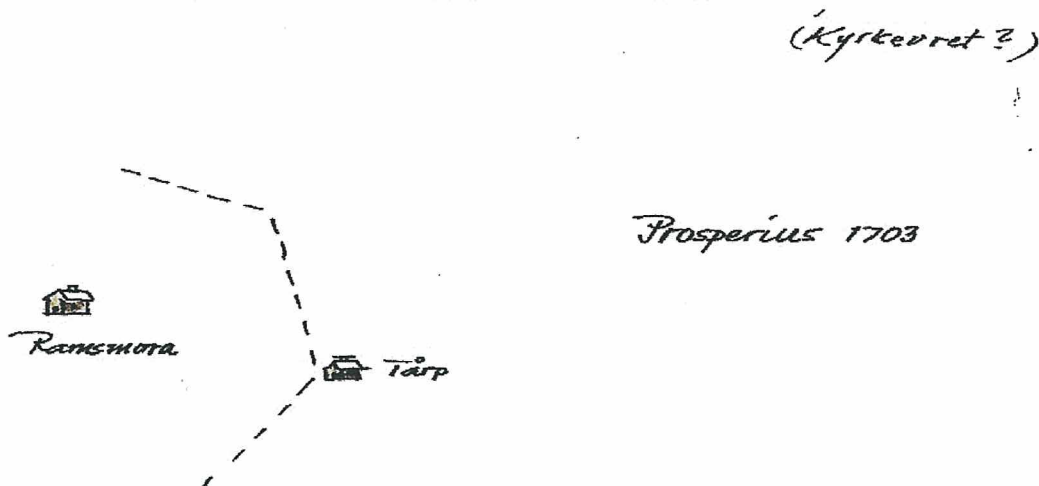
Kan det vara så att Kyhlan förvanskats till Kil när segelleden grundats upp och munkarna fördrivits? Fanns munkarna även på Ramsmora?

Ramsmora är urgammalt och betyder korpskogen.

Vid Kil/Vinterviken finns det en ganska stor slätteräng som heter Kyrkslättsängen (Lillebo) med ett Kyrkslättskärr. Därför borde det även ha funnits en Kyrkslätt trots att ingen sådan återfunnits i texter, men ängen framför dagens herrgård mot Velamsundsvägen saknar namn. Det finns, också inom Kils egendom, en gårdsruin som i de fåtal kartor som finns namnger Kyrkevret, men med frågetecken. Frågetecknet är inte för att det var tveksamt om namnet existerat utan om det var ett torp på den här platsen som hette så.

Var kommer namnen ifrån?

Kyrkevret är sedan länge borta men var innan rivning ombyggt till en sommarbostad som kallades Snårtäppan.



Prosperius var lantmätare under början av 1700 - talet och det var han som gjorde gränsbestämningar (Rågångarna) mellan Boo, Backebol, Kummelnäs, Ramsmora, Velamsund, Kil och andra ställen i Boo.

Han har nog märkt ut Ramsmora i den här detaljen och därtill ett torp som antas heta Kyrkevret.

Vret sägs betyda "liten inhägnad åker" och i fallet med en åkerlapp till ett torp kan det nog stämma, men Prosperius var på plats två hundra år efter att munkarna lämnat yttre Yrminge så namnet kyrkevret betydde nog ursprungligt "lilla kyrkängen".

Ordet vret förekommer från tiden bara i Finskan och i Vreta kloster men munkarna använde tydligen uttrycket.

När Kil mäts upp 1853 har man accepterat namnet Vreten som namn på en liten åker vid Snårtäppan ovan Nybo. (Iduskolan)

När tillkom dessa platser, som fastnat i minnet, kan man fråga och att Värmdö kyrka skulle ha haft ängar på Yttre Orminge är inte trovärdigt och heller inte att munkarna gick till Värmdö för den dagliga mässan.

Nunnorna fick dessutom inte lämna sitt klosterområde, som troligtvis var ön Velamsundum. En hypotes om att ett kapell funnits är inte långsökta med tanke på att ägarna av ön hade den professionen.

Det borde då ha varit föregångaren till det som blev Kils gård vilken dokumenteras med namnet Kyhlan, 1572, men inget dokumenterat finns från 1200 fram tills dess.

Det var väl en gåta som heter duga och ger många sömnlösa nätter till den som vill gräva djupt i Boos historia.



Detta är den totalt ombyggda statarlängan, senare arrendatorns bostad.

Kil ett $\frac{1}{4}$ mantal frälse i Orminge fjärding, Värmdö skeppslag i Uppland.

Kil men utan känt namn fanns före 1288 då egendomen skänktes till S: ta Klara klosterorder av kung Magnus I.

Efter reformationen övergick ägandet till amiral Jacob Bagge på Boo 1572.

År 1703 kom Kil genom byten och köp att hamna under Kummelnäs och Johan Lillienstedt.

År 1719 när kung Karl XII genom sina helt vansinniga krig förlorat både sitt liv och stormakten Sverige kom en stor Rysk flotta för att pressa Sverige till fred.

Den Ryska flottan under ledning av generalamiral Fjodor Apraksin hade slagit upp sin bas på östra Stendörren och skickat en mindre styrka skärbåtar och galärer till Baggensfjärden.

På morgonen den 16 juli 1719 väcktes Kil av kanonmuller från kanonbåten Svarte Björn som under ledning av amiral Taube försökte hindra de Ryska soldaterna att få landfäste.

Ryssarna var troligtvis kommenderade att göra ett brohuvud och rekognosera för anfallet, som kom en månad senare mot Knapens håll, för att nå Stockholm.

De Ryska soldaterna spred nu fasa med sig från Fågelbro till Boo.

De människor som fanns på Kil rafsade ihop sina få ägodelar och flydde springande, under skrik och rop varnande drängar, pigor och torpare efter vägen, med hästar, oxar, kor, får och getter mot Velamsund och Kummelnäs.

Kring elvatiden sprängde Ryskt kavalleri fram på gårdsplanen till Kils herrgård och efter plundring sattes gården i brand och även alla uthus och torp.

Johan Lillienstedt, ägaren till Kummelnäs, byggde upp gården året 1721 men den har sedan dess byggts om och till under olika ägare. Äldsta delen är den sydvästra som har en bjälke med år 1684 inristad.

Det var föresten Johan som förhandlade med Ryssarna vid Nystad och 1721 skrev under vapenstillestånd och fredens traktat i något som kommit att kallas "den gyldene freden".

När greve Cronstedt blir ägare 1882 finns elva ekonomibyggnader och herrgård med två flyglar.

Cronstedt beslutar år 1884 att riva alla ekonomibyggnader och sammanföra dessa till två större för att få allt under samma tak och så ser det ut än idag som vi kan se.

Kommunen, när de sätter namn på vägar brukar vilja ha historisk anknytning på dessa.

Kils nya bostadsområde kunde väl ge den ärrade krigaren Fjodor Apraksin, som föresten även besegrade oss när Viborgs fästning föll, ett storsint erkännande.

Apraksins väg skulle sitta fint och dessutom undvika sammanblandning med andra vägar i Nacka tillika ge historien om området en historisk bakgrund. Det var ju trots allt Fjodor som var upphovet till förra upprustningen av Kil.

Hans Persson (heg) skrev och uppmanade till promenad.